



VII CONVOCATORIA DEL PREMIO
IBEROAMERICANO DE CIUDADES DIGITALES

Convocado por AHCIE T
04 de diciembre de 2009

Formulario para formalizar la candidatura
en la categoría de TIC y Educación

**DOCUMENTO DE FORMALIZACIÓN DE LA CANDIDATURA DE CIUDAD BOLÍVAR LOCALIDAD DIGITAL
EDUCACIÓN Y TIC PARA LA COMUNIDAD- CIUDAD: BOGOTÁ D.C. COLOMBIA**

DATOS DE CONTACTO

Nombre: Jorge Uriel Silva

Cargo: Subdirector de Informática y Sistemas - Secretaría General de la Alcaldía Mayor de Bogotá

Dirección postal: Carrera 8 No. 10-65 Palacio de Liévano Piso 3.

Municipio: Bogotá Distrito Capital

Región: Cundinamarca

País: Colombia

Teléfono fijo de contacto: (571) 3813000 Extensión 1160

Teléfono móvil: (57)3002693029

Correo electrónico: jusilva@alcaldiabogota.gov.co

Página web de su ayuntamiento: www.bogota.gov.co

Página web del proyecto a concurso: www.cblocalidaddigital.gov.co

INFORMACIÓN SOBRE EL MUNICIPIO O CIUDAD

Bogotá es la sexta ciudad más grande de América Latina, y aporta el 26% al Producto Interno Bruto Nacional. Es una ciudad con 2700 establecimientos educativos, y la totalidad de las instituciones oficiales tienen conexión a Internet. La ciudad cuenta con 20 bibliotecas públicas que representan centros de cultura, investigación y aprendizaje con acceso libre y gratuito a los ciudadanos. Bogotá es sede de 40 de las 100 multinacionales más grandes del mundo y operan 23 aerolíneas, 15 de las cuales son internacionales. Existen 4000 parques que se articulan con 334 kilómetros de ciclorrutas y con una agenda cultural donde se destaca el Festival Iberoamericano de Teatro. Es una ciudad líder en la promoción de servicio al ciudadano a través de una red de puntos de atención llamada CADE, y en el desarrollo de un sistema de transporte integrado que moviliza cerca de un millón de personas diariamente. Ha sido reconocida como la Capital Mundial del Libro en 2007 por la UNESCO, el León de Oro a la Mejor Ciudad en el 2006 en el marco de la Bienal de Venecia, la Ciudad con Corazón por la ONU en 2005, y el Premio de Acceso al Aprendizaje 2002 por la Fundación Bill y Melinda Gates. En términos de acceso a TIC, 11% de los ciudadanos tienen acceso a Internet, 75% de los hogares tienen computador y la ciudad cuenta con 88 telecentros liderados por la Empresa de Telecomunicaciones de Bogotá ETB, que ofrecen capacitación, servicios de gobierno en línea, información turística, acceso rural. Además el distrito desarrolla proyectos de articulación de Portales y sitios web del distrito, tecnologías para la educación y la cultura ciudadana, la información gráfica y geoespacial, y los trámites y pagos electrónicos. Gracias a estos avances ha sido reconocida su iniciativa digital con distinciones como el Premio Iberoamericano de Ciudades Digitales en el año 2004

1. DATOS GENERALES

1.1. Nombre del Municipio/ Región/ Estado/ País: Bogotá D.C.

1.2. Población: 7.259.597 habitantes (FUENTE: DANE, SDP-DICE: Proyecciones de Bogotá por localidades 2005-2015)

1.3. Superficie: 1.732 Km², Área urbana: 320 Km²

1.4. Densidad de población: 3538 personas por km².

1.5. Tamaño: Ciudad grande

1.6. Actividad Económica

1.6.1. Especifique el PIB total (Miles de US\$): US\$66.754 millones¹

1.6.2. Especifique el porcentaje de grandes empresas en su municipio: 2192 Grandes Empresas²

1.6.3. Especifique el porcentaje de empleo en pymes/ total: 42.7% del empleo en Bogotá lo generan las pymes³.

1.6.4. Especifique el porcentaje de empleo en grandes empresas/ total: 48.7% del empleo en Bogotá lo generan las grandes empresas⁴.

1.7. Perfil Económico y Social del Municipio

Bogotá es la capital colombiana con una población de 7.259.597 habitantes distribuida en un área 74% urbana y 26% rural. Cuenta con 650 puntos que ofrecen atención a la ciudadanía y más de 50.000 empleados que hacen parte de 70 entidades y 22 hospitales públicos. Su economía representa el 26% del PIB nacional y su producto interno bruto supera a países como Ecuador, Uruguay, Costa Rica y Panamá en 2009⁵. Esta dinámica le permite ocupar el sexto puesto en el ranking de mejores ciudades para hacer negocios en América Latina, superada sólo por Sao Paulo, Santiago, Miami, Ciudad de México y Buenos Aires⁶. Las principales actividades económicas son los servicios financieros, inmobiliarios y a las empresas (26,4%); los servicios sociales, personales y comunales (20.3%), el comercio, reparación, restaurantes y hoteles (16,3%), y la industria (14,3%)⁷. La tasa de desempleo se sitúa en 11%, que es inferior a la de Colombia y ciudades similares como Medellín y Cali. La región Bogotá-Cundinamarca representa el 13,8% de las exportaciones y el 51% de las importaciones del país. Respecto a la inversión extranjera directa, Bogotá y la Región recibieron 2.364 mil millones de dólares superando los resultados de países como Uruguay, Costa Rica y Venezuela en 2008⁸. Es una ciudad calificada con triple A en los últimos 8 años gracias al manejo adecuado de sus finanzas, lo que ha permitido incrementar los niveles de inversión pública y lograr coberturas de 98% del servicio de agua potable para la población, 90% de alcantarillado, 100% de energía, el 73% con gas natural, 83% con telefonía fija. En lo social, 9,2% de la población de la capital presenta necesidades básicas insatisfechas, lo que es muy inferior al porcentaje nacional (27,7%)⁹. La tasa de cobertura educativa es del 99%.

1.8. Infraestructura de Telecomunicaciones

1.8.1. Líneas Telefónicas por 100 habitantes: 2.544.968 líneas telefónicas; 35 líneas por cada 100 habitantes (Septiembre 2009) (FUENTE: SIUST)

1.8.2. Teléfonos Móviles por 100 habitantes: 73 móviles por cada 100 habitantes (FUENTE: Cámara de Comercio de Bogotá, América Economía Intelligence 2009)

1.8.3. Número de líneas ADSL en el Municipio: 494.687 líneas ADSL (Acumulado Tercer trimestre 2009 - Avantel, BTLatam, Colombia Telecomunicaciones, Colomsat, ETB, EPM, IFX Networks) (FUENTE: SIUST)

1.8.4. Número de accesos inalámbricos en el Municipio: No registra.

1.8.5. Número de accesos por cable en el Municipio: 282.385 accesos por cable (Acumulado Tercer Trimestre 2009- Avantel, BTLatam, Diveo de Colombia, EPM, Red Uno, Supercable, Telmex) (FUENTE: SIUST)

¹ Página Web Invest in Bogotá. *Bogotá en un vistazo 2009*. En <http://www.investinbogota.org/bogotaencifras>

² CÁMARA DE COMERCIO DE BOGOTÁ; 2010. *Tablero de Indicadores de Bogotá I-2010*.

³ *Ibid.*

⁴ *Ibid.*

⁵ CÁMARA DE COMERCIO DE BOGOTÁ; 2010. *Tablero de Indicadores de Bogotá I-2010*.

⁶ Estudio realizado por la revista chilena América Economía.

⁷ *Ibid.*

⁸ *Ibid.*

⁹ DEPARTAMENTO ADMINISTRATIVO NACIONAL DE ESTADÍSTICA, DANE; 2005. Boletín Censo General 2005. Boletín Estadístico. P. 4.

1.8.6. Porcentaje de ciudadanos con acceso a Internet: 794.317 suscriptores a Internet, es decir 11% de los ciudadanos en Internet dedicado y conmutado. (Septiembre 2009) (FUENTE: SIUST)

1.8.7. Porcentaje de empresas con acceso a Internet: 99.788 suscriptores de Internet corporativos/ 248.000 empresas: 40.23% (FUENTE: SIUST, Invest in Bogotá).

1.8.8. Costo mensual de conexión a Internet por Dial-Up: Planes que oscilan entre 13,6 USD y 49,4 USD con cupo de navegación en Internet ilimitada, capacidad específica del correo electrónico, comunicación local de voz. Fuente: Telefónica

1.8.9. Costo mensual de conexión a Internet por ADSL Banda ancha: 1000K- 6000K entre 21,5 USD y 72,46 USD. Fuente: ETB

1.8.10. Costo mensual de conexión a Internet por Cable: Internet 2000 k a 20,5 USD¹⁰. Fuente: TELMEX

1.8.11. Número de Escuelas del Municipio con acceso a Internet: 370 Centros educativos distritales con todas sus sedes que son 742. Fuente: Secretaría de Educación

1.8.12. Número de Telecentros del Municipio Públicos/Privados: 88 Portales Interactivos de ETB. Fuente: ETB, Abril 2010.

1.9. Datos generales de la entidad que postula al premio

La Secretaría General de la Alcaldía Mayor de Bogotá es la entidad que asesora y asiste al Alcalde Mayor en el ejercicio de sus atribuciones constitucionales y legales, formulando políticas para el fortalecimiento de la función administrativa y la articulación de las entidades distritales. Diseña instrumentos para el mejoramiento continuo del servicio al ciudadano, el desarrollo institucional, la orientación de la gestión jurídica y judicial, la gestión disciplinaria interna, la gestión documental integral y la promoción, cooperación e internacionalización de Bogotá. En el marco de sus atribuciones lidera la estrategia de Gobierno Electrónico de la ciudad, que tiene como objetivo la reducción de los costos de los trámites, procesos y de los procedimientos, para los administrados y la Administración Pública, y por la consecución de objetivos de desarrollo social, fortalecimiento institucional, gobernabilidad y competitividad¹¹. Desde esta función se ha constituido la Comisión Distrital de Sistemas, que es el organismo rector de las políticas y estrategias que a nivel de tecnología informática y de comunicaciones se adopten en todas las entidades del Distrito Capital y el asesor técnico de la Administración Distrital para el tema. Esta Comisión ha logrado la formulación y adopción de políticas públicas en tecnología de información y comunicaciones para ser aplicadas por las entidades Distritales, la identificación de mejores prácticas de gobierno electrónico aplicables en el Distrito y la generación de documentos técnicos de políticas, estándares, metodologías aplicables en proyectos con componente TIC. Esta Comisión ha apoyado la formulación y ejecución de Ciudad Bolívar Localidad Digital.

2. DESCRIPCIÓN DE LA INICIATIVA DE TIC Y EDUCACIÓN

En el marco de la Política Nacional de Territorios Digitales¹², liderada por el Ministerio de Tecnologías de la Información y las Comunicaciones (TIC), y el Programa de Gobierno Digital del Plan de Desarrollo Bogotá Positiva¹³, que coordina la Secretaría General de la Alcaldía Mayor de Bogotá, surge el Convenio Ciudad Bolívar Localidad Digital, como una Alianza Público-Privada que tiene como objetivo promover la ampliación del uso de las TIC en la localidad de Ciudad Bolívar, evitando que la falta de acceso y apropiación de la tecnología se convierta en un factor adicional de exclusión social en este lugar de la ciudad, donde se concentra casi el 10% de la población

¹⁰ Tasa de cambio representativa del mercado (TRM) del día 20 de abril de 2010: 1951.04 pesos colombianos por dólar estadounidense. En http://www.banrep.gov.co/series-estadisticas/see_ts_cam.htm#tasa

¹¹ ALCALDÍA MAYOR DE BOGOTÁ. Decreto 619 de 2007, por el cual se establece la Estrategia de Gobierno Electrónico de los organismos y de las entidades de Bogotá, Distrito Capital y se dictan otras disposiciones. En <http://sigespro.contraloriabogota.gov.co/gdocs-webfile/normas/decreto%20619.pdf>

¹² MINISTERIO DE TECNOLOGÍAS DE LA INFORMACIÓN Y LAS COMUNICACIONES. Política de Territorios Digitales 2006-2010. En <http://www.mintic.gov.co/mincom/documents/portal/documents/root/PreTerritoriosDigitales.pdf>

¹³ ALCALDÍA MAYOR DE BOGOTÁ. Plan de Desarrollo

de Bogotá, es decir 616.455 personas (2009)¹⁴. De esta cifra el 97% se sitúa en los estratos socioeconómicos 1 y 2¹⁵.

Es un Acuerdo articulado con siete entidades que son: Ministerio de Tecnologías de la Información y las Comunicaciones; Alcaldía Mayor de Bogotá con las Secretarías General, de Desarrollo Económico y de Integración Social; Fondo de Desarrollo Local de Ciudad Bolívar; Universidad Distrital Francisco José de Caldas y la Empresa de Telecomunicaciones de Bogotá. El fin es optimizar recursos técnicos, humanos y económicos para el logro del primer territorio digital de Bogotá, es decir de “la construcción técnica y social de un espacio de interacción y participación virtual de actores sociales y comunitarios, individuales y colectivos, donde la tecnología es un medio para crear oportunidades de desarrollo humano y mejoramiento de la calidad de vida del conjunto de sus habitantes”¹⁶.

Aliados Institucionales Ciudad Bolívar Localidad Digital



La educación es un factor transversal en los ejes de acción del Convenio, en la medida que se utilizan las tecnologías de la información y las comunicaciones para ofrecer oportunidades de interés para las personas, comunidades y organizaciones sociales de Ciudad Bolívar, promoviendo la autoformación, la capacidad productiva, el desarrollo ciudadano, la solidaridad colectiva y la construcción de lo público¹⁷. Este avance en la modalidad de políticas de masificación atiende a las recomendaciones de la CEPAL de mejorar el tipo de uso que se brinda a las TIC, y de consolidar una oferta de servicios que permita a las comunidades adquirir herramientas y posibilidades para mejorar sus condiciones de vida

Por lo anterior el Proyecto cuenta con tres ejes de acción que permiten garantizar una solución integral en términos tecnológicos y sociales para la Localidad. Está el eje de Acceso con el montaje de Portales Interactivos (telecentros), instalación de CADE Virtuales y un piloto de red inalámbrica comunitaria local; el eje de Usos y

¹⁴ DANE, SECRETARÍA DISTRITAL DE PLANEACIÓN; 2007. *Proyecciones de población Bogotá D.C. y sus localidades*. Bogotá: Convenio Específico de Cooperación Técnica No. 096-2007.

¹⁵ Se entiende como estrato socioeconómico el nivel de clasificación de la población con características similares en cuanto a grado de riqueza y calidad de vida. En Colombia, se definen seis estratos donde 1 es el más bajo y el 6 es el más alto.

¹⁶ Concepto propuesto desde la entidad gestora del Convenio Ciudad Bolívar Localidad Digital, a partir de los lineamientos del Plan Nacional de TIC.

¹⁷ CONVENIO CIUDAD BOLÍVAR LOCALIDAD DIGITAL; 2009. Consideración Número 16 del Convenio Interadministrativo de Cooperación 00350 de 2009.

Apropiación con los subproyectos de Alfabetización Digital y Fortalecimiento Empresarial; y el eje de Contenidos y Servicios con los subproyectos de Gobernabilidad Electrónica y el Centro de Desarrollo de Aplicaciones TIC Sociales. Este último significa la creación de un espacio para el desarrollo de contenidos y aplicaciones que sirvan a la comunidad en temas de telemedicina, telesalud y teleducación.



La educación es un factor transversal en los ejes de acción del Convenio, en la medida que se brindan oportunidades de formación a grupos que no pertenecen al sistema educativo tradicional por razón de su edad, dificultades de acceso a la educación formal, limitantes de tiempo o de carácter económico, lo que convierte a Ciudad Bolívar Localidad Digital en un conjunto de opciones para la autoformación, la capacidad productiva, el desarrollo ciudadano, la solidaridad colectiva y la construcción de lo público¹⁸. Este avance en la modalidad de políticas de masificación atiende a las recomendaciones de la CEPAL de mejorar el tipo de uso que se brinda a las TIC, y de consolidar una oferta de servicios que permita a las comunidades adquirir herramientas y posibilidades para mejorar sus condiciones de vida¹⁹.

A propósito de esta postulación, se destacará de Ciudad Bolívar Localidad Digital el desarrollo de tres subproyectos que son: 2.1.1. Fortalecimiento Empresarial, 2.1.2. Alfabetización Digital y 2.1.3. Gobernabilidad Electrónica. 2.1.4. Centro de Aplicaciones TIC Sociales

3. PLANIFICACIÓN

3.1. Objetivo general del proyecto

Contribuir al mejoramiento de la calidad de vida de los habitantes de la Localidad de Ciudad Bolívar de Bogotá, D.C., mediante el desarrollo de una estrategia orientada a alcanzar un amplio acceso a los servicios de TIC y la apropiación de su uso cotidiano.

3.2. Objetivos específicos del proyecto

1. Masificar el acceso de los habitantes de la Localidad de Ciudad Bolívar a las TIC, con el fin de crear oportunidades para el uso social de las mismas.
2. Ampliar la oferta de contenidos.

¹⁸ CONVENIO CIUDAD BOLÍVAR LOCALIDAD DIGITAL; 2009. Consideración Número 16 del Convenio Interadministrativo de Cooperación 00350 de 2009.

¹⁹ CEPAL; Abril de 2009. *La transformación de puntos de acceso en nodos de conocimiento: Análisis de 10 experiencias de telecentros comunitarios en América Latina*. Naciones Unidas: Santiago de Chile. P. 10

3. Promover el uso, manejo y apropiación de las TIC para el mejoramiento de la calidad de vida de las personas, los hogares y las comunidades de la localidad, así como para incrementar la competitividad de las empresas de la Localidad.
4. Apoyar la consolidación de la gobernabilidad electrónica y el mejoramiento en la prestación de los servicios de las instituciones del Estado y de la Sociedad Civil.

3.3. Necesidades y prioridades identificadas

La Localidad de Ciudad Bolívar es una de las veinte localidades en las que administrativamente está organizado el Distrito Capital, y corresponde a la Localidad No.19. Cuenta con 151.547 hogares (proyección año 2009), que corresponden a una población que se estima en 616.455 habitantes²⁰, comparable o mayor que la de muchas capitales de departamento, e inclusive mayor que varios departamentos de Colombia.

Según la información de la Secretaría Distrital de Planeación, Ciudad Bolívar es una localidad de clase socio-económica baja compuesta en un 97% por personas en estratos 1 y 2²¹. El porcentaje de analfabetismo de 4.8% en la localidad, supera el promedio de Bogotá y ocupa en este indicador el segundo nivel más alto dentro de las 20 localidades. En términos generales la calidad de la educación presenta niveles inferiores al conjunto de Bogotá.

La tasa de desempleo en la localidad es de aproximadamente el 12.4%. Así mismo, Ciudad Bolívar es la localidad de Bogotá con la mayor cantidad de personas con necesidades básicas insatisfechas y con mayor flujo de desplazados. El 47% de la población vive en estado de pobreza, el 43% de la población pertenece al SISBEN²². El 52% de la población está constituido por estudiantes de primaria y secundaria.

La población es en su mayoría joven, el 33,6% es menor de 15 años y tan sólo un 2,7% es mayor de 64 años; esto significa que existe una alta dependencia económica, pues 57 habitantes de la localidad dependen económicamente de cada 100 habitantes en edad económicamente productiva. La fuerza de trabajo de la localidad está representada por 358.361 personas, que corresponden al 63,7% de la población local. La composición por género muestra que el 48,1% de los habitantes son hombres y el 51,9% son mujeres.

De acuerdo con estudios adelantados por la Cámara de Comercio de Bogotá, en la localidad existen alrededor de 17.000 microempresas, 79 pequeñas empresas, 28 empresas medianas y 14 grandes empresas. Las mipymes son en su mayoría de personas naturales concentradas en los sectores de comercio, pequeña industria, restaurantes y transporte.

Las principales actividades económicas de los habitantes de la localidad son el comercio, hotelería, restaurantes, transporte y bodegaje. La Localidad está conformada por hogares clasificados en estratos 1, 2 y 3, siendo los más numerosos los que corresponden al estrato 1, como se muestra en la Tabla No.1

²⁰ DANE, SECRETARÍA DISTRITAL DE PLANEACIÓN; 2007. *Proyecciones de población Bogotá D.C. y sus localidades*. Convenio Específico de Cooperación Técnica 096 de 2007.

²¹ SECRETARÍA DISTRITAL DE PLANEACIÓN; 2009. *Inventario de información en materia estadística sobre Bogotá*. Subsecretaría de Información y Estudios Estratégicos. Dirección de Información, Cartografía y Estadísticas.

²² El SISBÉN es el Sistema de Identificación de Potenciales beneficiarios de Programas Sociales. Esta es una herramienta de identificación, que organiza a los individuos de acuerdo con su estándar de vida y permite la selección técnica, objetiva, uniforme y equitativa de beneficiarios de los programas sociales que maneja el Estado, de acuerdo con su condición socioeconómica particular. Información tomada de <http://www.sisben.gov.co/Inicio/tabid/37/language/es-ES/Default.aspx> Consultado el 20 de abril de 2010.

Tabla 1. Distribución de Hogares por Estrato en la Localidad de Ciudad Bolívar

	2007	2008	2009	2010
Total Hogares	145.353	151.547	154.644	157.741
Estrato 1	86.776	90.474	92.322	94.171
Estrato 2	51.891	54.102	55.208	56.314
Estrato 3	6.686	6.971	7.114	7.256

Fuente: DANE 2007, Equipo técnico ETB

El número de hogares de la localidad que poseen computadores es en general bajo, si se compara con otras localidades de la ciudad. En la Tabla No. 2 se observa esta distribución, en el año 2009, apenas el 12% del total de hogares tiene computador. Pero esta proporción varía según el estrato, mientras que en el estrato 1 el 9% de los hogares tiene computador, en el estrato 2 el 14,7% y en el estrato 3, el 43%.

Tabla 2. Computadores en hogares, por estrato de la Localidad de Ciudad Bolívar

	2007	2009
Total Hogares con Computador	17.972	18.186
Hogares con computador Estrato 1	7.469	7.787
Hogares con computador Estrato 2	7.628	7.953

Fuente: DANE 2007, Equipo técnico ETB

La penetración de Internet en los hogares de la localidad es bastante baja, explicable sobre todo por los bajos ingresos. En esta situación se evidencia el círculo vicioso consistente en que los bajos ingresos de los hogares refuerzan la exclusión del acceso a las oportunidades que la conexión a Internet puede generar. Aunque el 71% de los hogares tienen servicio telefónico, la penetración de Internet es baja. La Tabla No. 3 muestra el número de hogares por estrato que cuenta con el servicio de Internet.

De la Tabla No. 3 y su relación con el total de hogares en cada estrato se deduce que el índice de penetración general para el año 2009, en la localidad, es de 4,38%. Este índice de penetración es diferenciado por estratos, así: 3% en el estrato 1, 4,38 en el estrato 2 y 21,2 en el estrato 3.

Tabla 3. Penetración de Internet, en hogares, por estrato en la Localidad de Ciudad Bolívar

	2007	2009
Total Hogares con Internet	6.374	6.646
Hogares con Internet Estrato 1	2.681	2.795
Hogares con Internet Estrato 2	2.276	2.372

Fuente: DANE 2007, Equipo técnico ETB

Con relación a la situación de conectividad de la localidad, se destaca la presencia de oferta pública de acceso a los servicios de telecomunicaciones y de alfabetización digital, que desarrollaba actualmente ETB mediante su programa Internet entre Tod@s. Es esa experiencia del programa de Portales Interactivos de ETB en la localidad, la que ha permitido demostrar las bondades del impacto social del uso y apropiación de estas tecnologías por parte de los habitantes. La perspectiva de continuación y ampliación de esta estrategia se vislumbra como una política que puede ser multiplicadora de insospechados procesos de desarrollo humano en la localidad.

3.4. Entidades participantes y su rol de actuación

* No todas las obligaciones del Convenio Ciudad Bolívar Localidad Digital se incluyen en esta tabla, pues sólo se destacan las relacionadas con los subproyectos postulados.

ALIADOS DEL CONVENIO CIUDAD BOLÍVAR LOCALIDAD DIGITAL Y OBLIGACIONES*	
Ministerio de TIC	<ol style="list-style-type: none"> 1. Cofinanciación del proyecto (Portales) 2. Participación en la formulación e implementación del subproyecto de Gobernabilidad Electrónica 3. Ejercer control y seguimiento del Convenio; participar en el Comité Directivo 4. Promover apoyo en la gestión, promoción y divulgación de resultados.
Secretaría General- Alcaldía Mayor de Bogotá	<ol style="list-style-type: none"> 1. Proveer los recursos para la prestación de servicios de TIC que soporte la publicación de contenidos, la prestación de servicios de Gobierno en Línea en los Portales Interactivos 2. Cofinanciación del proyecto- Recursos para el Programa Fortalecimiento Empresarial 3. Participación en la formulación e implementación del subproyecto de Gobernabilidad Electrónica 4. Suministrar equipos, cableado y conexión para la provisión de los servicios de los CADE Virtuales 5. Apoyar programas de capacitación mediante la difusión de cursos virtuales elaborados por la Secretaría General 6. Ejercer control y seguimiento del Convenio; participar en el Comité Directivo
Secretaría Distrital de Integración Social	<ol style="list-style-type: none"> 1. Proporcionar los espacios para la instalación de los Portales Interactivos Sociales Integrales, y garantizar algunos servicios públicos en los mismos 2. Coordinar y verificar de forma permanente los contenidos y realizar ajustes de acuerdo con las necesidades de la población, y la dinámica de los trámites, servicios sociales y educación virtual de esta entidad 3. Participación en la oferta de nuevos contenidos para Alfabetización Digital 4. Proveer contenidos para capacitaciones específicas 5. Coordinar y programar actividades de capacitación en cada uno de los Portales Interactivos Sociales Integrales 6. Promover y desarrollar estrategias que incentiven el uso de los PISI y sus diferentes servicios.
Universidad Distrital	<ol style="list-style-type: none"> 1. Ejercer control y seguimiento del Convenio; participar en el Comité Directivo 2. Proporcionar los espacios para la instalación del Portal Interactivo y del Centro de Desarrollo de Aplicaciones TIC Sociales, y garantizar algunos servicios públicos en los mismos. 3. Permitir el acceso a la comunidad en general a los servicios ofrecidos en las instalaciones de la Universidad Distrital, en los horarios establecidos 4. Vincular grupos de investigación de la Universidad con el fin de lograr adelantar los estudios e investigaciones que apoyen la formulación y desarrollo de los programas y proyectos, integrados a la estrategia del Convenio. 4. Apoyar el desarrollo de iniciativas comprendidas en la estrategia de este Convenio, a través de la vinculación de docentes y/o investigadores, y estudiantes de la Universidad.
Fondo de Desarrollo Local	<ol style="list-style-type: none"> 1. Ejercer control y seguimiento del Convenio; participar en el Comité Directivo 2. Cofinanciación del proyecto
Secretaría Distrital de Desarrollo Económico	<ol style="list-style-type: none"> 1. Ejercer control y seguimiento del Convenio; participar en el Comité Directivo 2. Proporcionar los espacios para la instalación de los Portales Interactivos, y garantizar algunos servicios públicos en los mismos 3. Cofinanciación del proyecto - Recursos para el programa Fortalecimiento Empresarial
ETB (Gestor del Convenio)	<ol style="list-style-type: none"> 1. Ejercer control y seguimiento del Convenio; participar en el Comité Directivo 2. Provisión, instalación y configuración de los servicios de telecomunicaciones que se requieren en cada Portal Interactivo 3. Provisión recursos didácticos, materiales y suministros para el desarrollo del Convenio 4. Gestionar la selección de personal, la capacitación y el seguimiento a su desempeño 5. Manejo de recursos aportados por las entidades 6. Coordinación de los procesos de capacitación y de la certificación respectiva. 7. Seguimiento de indicadores 8. Apoyar la gestión del convenio con las personas destinadas para tal fin

3.5. Etapas del proyecto

	Fase I	Fase II	Fase III
	2009	2010	2011
Implementación portales	Ago- Dic	Ene- Dic	Ene- Ago
Operación de Portales	Ago- Dic	Ene- Dic	Ene- Ago
Implementación CADE Virtual (Pedestales que ofrecen acceso a información de trámites y servicios del distrito)	Ago- Dic		
Operación CADE Virtual		Ene- Dic	Ene- Ago

Realizar procesos de sensibilización en TIC	Ago- Dic	Ene- Dic	Ene- Ago
Realizar cursos de capacitación en TIC	Ago- Dic	Ene- Dic	Ene- Ago
Instalar equipo en Hogares	Ago- Dic	Ene- Dic	Ene- Ago
Fortalecimiento Empresarial	Ago- Dic	Ene- Dic	Ene- Ago
Montaje Centro de Desarrollo de Aplicaciones TIC Sociales ²³	Ago- Dic		
Internet Inalámbrico		Ene- Dic	Ene- Ago
Portal Web del Proyecto		Ene- Dic	Ene- Ago

3.6. Principales obstáculos en el desarrollo del proyecto

Dadas las condiciones regulatorias bajo las cuales funcionan las entidades publicas participantes, se presentan inconvenientes con la asignación y destinación de los recursos a largo plazo, factor critico dentro de la estructura del proyecto para cumplir con los tiempos delimitados en la fase de planeación.

4. IMPLEMENTACIÓN

Los objetivos previstos en el Convenio Ciudad Bolívar Localidad Digital han significado la formulación de cada subproyecto con un cronograma de actividades, indicadores y metas específicas. A continuación se realizará una breve descripción de los mismos.

4.1. EJE DE USOS Y APROPIACIÓN

4.1.1. Fortalecimiento Empresarial

Aliados / Participantes	Ministerio de TIC	Secretaría Distrital de Desarrollo Económico	Cámara de Comercio de Bogotá	Servicio Nacional de Aprendizaje SENA	Instituto para la Economía Social	Empresa de Telecomunicaciones de Bogotá ETB S.A. ESP
-------------------------	-------------------	--	------------------------------	---------------------------------------	-----------------------------------	--

Fortalecimiento Empresarial es un subproyecto coordinado con el cuarto eje del Plan Nacional de TIC llamado Competitividad Empresarial, que tiene como propósito *“Fomentar el uso y aprovechamiento de las TIC en el sector empresarial para mejorar la productividad y consolidar empresas más competitivas”*²⁴. De la misma forma se articula con los proyectos de la Secretaría Distrital de Desarrollo Económico que tiene dentro de sus fines: Orientar y coordinar políticas de estímulo y apoyo al emprendimiento económico en Bogotá. Además participan entidades de orden nacional y distrital como son la Cámara de Comercio de Bogotá, el Instituto para la Economía Social IPES, y el Servicio Nacional de Aprendizaje SENA, que ofrecen los procesos de formación a los microempresarios.

El Programa de FORTALECIMIENTO EMPRESARIAL impactó 100 microempresarios de la localidad, a diciembre 31 de 2009, y espera impactar a 300 adicionales en el tiempo de duración del Convenio incluyendo los siguientes componentes:

1. Diagnóstico individual de las microempresas participantes con el fin de adecuar la capacitación a sus necesidades mediante talleres del IPES (40 horas) y de la Cámara de Comercio de Bogotá (36 horas).
2. Acceso a las tecnologías de información y comunicaciones mediante el suministro de un computador, página Web por un año, línea telefónica y conectividad a Internet de 2000k por seis meses, para cada microempresario.

²³ El CDATIC es un centro de desarrollo de aplicaciones que atenderán las necesidades que se identifiquen en la localidad de Ciudad Bolívar.

²⁴ MINISTERIO DE TECNOLOGÍAS DE LA INFORMACIÓN Y LAS COMUNICACIONES. Eje de Competitividad Empresarial en Plan Nacional de TIC. En <http://www.colombiaplantic.org.co/>

3. Sensibilización y capacitación en temas básicos de informática que nivelan a los asistentes con menores conocimientos, aprendizaje de herramientas ofimáticas como Word, Excel, Power Point, Uso de Internet, y temas de Fortalecimiento y Gestión Empresarial (50 horas). Los lugares de capacitación son los Portales Interactivos de la Localidad de Ciudad Bolívar. Los contenidos son certificados por el SENA y por un certificado de asistencia de ETB.
4. Seguimiento, control y retroalimentación del desempeño de cada una de las microempresas.
5. Incentivo a los procesos de formalización empresarial con base en herramientas técnicas y gerenciales para la Formulación del Plan Estratégico, Manejo Contable, Asesoría para acceso a financiamiento, Mercadeo y Comercialización de productos y servicios.

El Programa permite a los participantes profundizar en su propio diagnóstico, identificar sus necesidades específicas en Tecnologías de Información y Comunicación y avanzar en su proceso de fortalecimiento empresarial con asesorías personalizadas. Lo anterior contribuye mejorar la productividad y competitividad de estas unidades productivas y prepararlas para competir en una economía globalizada. En el marco de Ciudad Bolívar Localidad Digital se estima impactar 400 microempresarios. En el caso del 2009 se definieron los siguientes indicadores²⁵:

INDICADORES FORTALECIMIENTO EMPRESARIAL	META 2009-2011
Número de empresarios beneficiados	400
Número de empresarios certificados	400
Plan Estratégico por Empresa	400
Número de empresas formalizadas	400

4.1.1.1. Ruta de Formación y Dotación

El objetivo es sensibilizar al empresario en temas de Alfabetización Digital, y conceptos empresariales. Dicha capacitación se realiza de forma sucesiva por las entidades que participan en este Programa. El gestor del Convenio, que es ETB, coordina el desarrollo correcto de las actividades y el logro de los objetivos propuestos. A continuación se describen los contenidos que se enseñan a los microempresario.

Programa de Formación - Fortalecimiento Empresarial

ALFABETIZACIÓN EN INFORMÁTICA – 30 horas- SENA

- Procesador de Textos Word
- Excel
- Power Point
- Windows e Internet: Motores de búsqueda, correo electrónico, hardware, software, correo electrónico

ASESORÍA CÁMARA DE COMERCIO DE BOGOTÁ- 36 Horas

- Organización Empresarial
- Contabilidad
- Formalización
- Financiación
- Plan de Empresa
- Mercadeo

ASESORÍA IPES

- Diagnóstico
- Gestión Documental
- Contabilidad y Financiación
- Aprovechamiento Herramientas Web (Blog)
- Servicio al Cliente ; Mercadeo y Publicidad
- Plan Estratégico

Modelos de páginas Web diseñadas para los microempresarios

Empresa Manitos Creativas



Empresa SYS de Colombia



²⁵ Para 2009 se proyectó beneficiar 100 microempresarios de la localidad de Ciudad Bolívar, de las 400 que espera impactar este Proyecto.

Los empresarios reciben estas capacitaciones con expertos de cada una de las entidades participantes, lo que significa un aprendizaje efectivo de los temas que van a contribuir a optimizar el desempeño de su microempresa. Con el cumplimiento de la Ruta de Formación de 126 horas, acceden a los siguientes beneficios: Computador, impresora multifuncional, plan de banda ancha 2000K, una línea telefónica, y página web.

Cronograma de Actividades – Fortalecimiento Empresarial 2009

Fase 1 Diagnostico	Fase 2 Capacitación			Fase 3 Suministro de Herramientas TIC			Fase 4 Otros		
	Caracterización	Identificación de Expectativas	Alfabetización Digital	Formalización empresarial	Diseño Plan estrategico	PC e Impresora multifuncional	Página Web	Conectividad y Telefonía	Clausura
Agosto 2009	<input checked="" type="checkbox"/>	<input checked="" type="checkbox"/>	<input checked="" type="checkbox"/>	<input checked="" type="checkbox"/>	<input checked="" type="checkbox"/>	<input type="checkbox"/>	<input type="checkbox"/>	<input type="checkbox"/>	<input type="checkbox"/>
Septiembre 2009	<input checked="" type="checkbox"/>	<input checked="" type="checkbox"/>	<input checked="" type="checkbox"/>	<input checked="" type="checkbox"/>	<input checked="" type="checkbox"/>	<input type="checkbox"/>	<input type="checkbox"/>	<input type="checkbox"/>	<input type="checkbox"/>
Octubre 2009	<input checked="" type="checkbox"/>	<input checked="" type="checkbox"/>	<input checked="" type="checkbox"/>	<input checked="" type="checkbox"/>	<input checked="" type="checkbox"/>	<input checked="" type="checkbox"/>	<input type="checkbox"/>	<input type="checkbox"/>	<input type="checkbox"/>
Noviembre 2009	<input type="checkbox"/>	<input type="checkbox"/>	<input checked="" type="checkbox"/>	<input checked="" type="checkbox"/>	<input checked="" type="checkbox"/>	<input checked="" type="checkbox"/>	<input type="checkbox"/>	<input checked="" type="checkbox"/>	<input checked="" type="checkbox"/>
Diciembre 2009	<input type="checkbox"/>	<input type="checkbox"/>	<input type="checkbox"/>	<input type="checkbox"/>	<input type="checkbox"/>	<input type="checkbox"/>	<input type="checkbox"/>	<input type="checkbox"/>	<input type="checkbox"/>

4.1.2. Alfabetización Digital

Aliados / Participantes	Ministerio de TIC	Secretaría Distrital de Integración Social	Microsoft	Servicio Nacional de Aprendizaje SENA
	Fundación ICDL Colombia	Oficina de Naciones Unidas contra la droga y el delito (UNODC)	Corporación Colombia Digital	Empresa de Telecomunicaciones de Bogotá ETB S.A. ESP
	Sociedad Salesiana – Centro de Capacitación y de Promoción Popular Juan Bosco Obrero ²⁶	Instituto San Pablo Apóstol ²⁷	Instituto para la Economía Social ²⁸	

El Subproyecto de Alfabetización Digital surgió en el Programa Masificación de TIC de ETB y tiene como objetivo enseñar a las personas el uso productivo de Internet mediante la oferta de cursos de capacitación en Informática, Inglés, Emprendimiento, Mercadeo, Democracia en Línea, programas para niños, que permiten a las personas acceder a oportunidades de educación no formal y a la obtención de habilidades y destrezas que mejoran sus competencias laborales. Los cursos están diseñados para que participen niños, jóvenes y adultos mayores, quienes por ejemplo, han identificado en las TIC una posibilidad para comunicarse con sus parientes en otras ciudades o países.

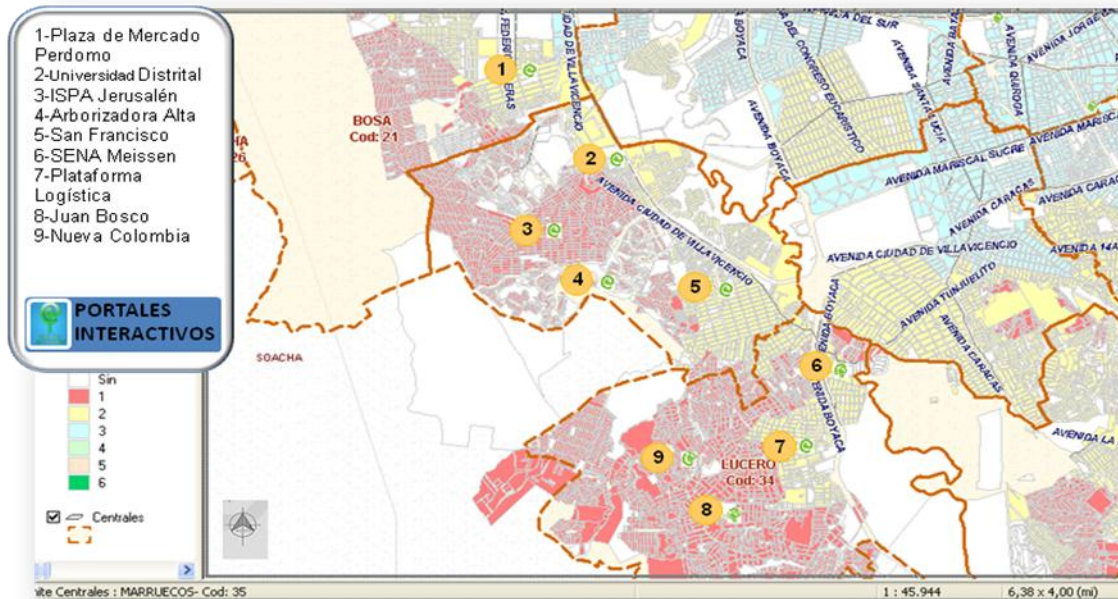
²⁶ Esta entidad facilita un espacio para el montaje de un Portal Interactivo de Juan Bosco Obrero

²⁷ Esta entidad facilita un espacio para el montaje de un Portal Interactivo en ISPA Jerusalén

²⁸ IPES aporta recursos para la operación del Portal de Nueva Colombia.

Es importante señalar que este subproyecto se desarrolla mediante los Portales Interactivos, que hacen parte del subproyecto de Acceso, y que constituyen puntos de acceso masivo, que ofrecen a los ciudadanos una experiencia novedosa e innovadora de aproximación a las tecnologías de información y comunicación (TIC).

Ubicación Portales Interactivos de Ciudad Bolívar
Mapa: Localidad de Ciudad Bolívar, Bogotá D.C.
 206 computadores en 9 Portales Interactivos (Diciembre 2009)



Para el caso de Ciudad Bolívar se cuenta con estrategias específicas de educación para microempresarios, líderes comunitarios, grupos vulnerables y comunidad en general. Convenios como el del Servicio Nacional de Aprendizaje SENA han permitido contar con instructores de esta entidad, lo que significa un gran beneficio para la Localidad. De la misma forma procesos de aprendizaje online como el de Microsoft han permitido el logro de certificado de parte de esta organización a los usuarios de los Portales Interactivos.

Los contenidos se dictan en los Portales Interactivos con el apoyo de un tutor presencial que explica los temas, y hace seguimiento al avance de los estudiantes. La certificación corresponde a las características de cada uno de los Convenios, donde se destaca la que expide el SENA, Microsoft, e ICDL Colombia. Este último es una certificación internacional válida en más de 150 países del mundo, que acredita a la persona en el manejo básico del computador.

PORTAFOLIO DE CURSOS PORTALES INTERACTIVOS DE CIUDAD BOLÍVAR
Intensidad Horaria, Certificado, Modalidad y Contenido

NOMBRE DEL CURSO	ALFABETIZACIÓN EN INFORMÁTICA
DURACIÓN	20 horas
CERTIFICADO	Certificado de Asistencia por parte de ETB
MODALIDAD	Presencial. Un operador de ETB dicta el curso

Clase 1: Fundamentos de Informática – Hardware, Software, Introducción al sistema operativo, Historia del Computador
 Clase 2: Procesadores de textos y herramientas gráficas – Mouse, teclado, herramienta gráfica Paint
 Clase 3 y 4: Procesador de texto Word
 Clase 5 : Diseños de presentaciones Power Point
 Clase 6: Fundamentos Básicos de Internet
 Clase 7: Servidores de correo electrónico y chat
 Clase 8: Gobierno en Línea

NOMBRE DEL CURSO	Ciudadano Digital Colombia
DURACIÓN	20 horas
CERTIFICADO	<ul style="list-style-type: none"> Asistencia por parte de ETB. Derecho a presentar el examen para lograr la certificación ICDL (International Computer Driving Licence)
MODALIDAD	Presencial. Un operador de ETB dicta el curso, con base en los contenidos desarrollados por la Fundación ICDL Colombia.
Unidad 1: Habilidades Básicas en uso de manejo de Computador e Internet Unidad 2: Búsqueda de Información en Internet Unidad 3: Manejo de aplicaciones de recursos en Portales de Colombia	
NOMBRE DEL CURSO	Microsoft Digital Literacy
DURACIÓN	20 horas
CERTIFICADO	Certificado de Microsoft
MODALIDAD	Virtual. El curso se realiza mediante la plataforma de Microsoft, y el operador de ETB brinda un apoyo al usuario para el uso de esta herramienta.
<ol style="list-style-type: none"> Conceptos básicos sobre computadoras Internet y World Wide Web Programas de productividad Seguridad y privacidad de la computadora Estilo de vida digital 	
NOMBRE DEL CURSO	Microsoft E-learning
DURACIÓN	30 horas
CERTIFICADO	Certificado de Microsoft
MODALIDAD	Virtual. El curso se realiza mediante la plataforma de Microsoft, y el operador de ETB brinda un apoyo al usuario para el uso de esta herramienta.
<ol style="list-style-type: none"> Office Word 2007 Office Excel 2007 Office PowerPoint 2007 Office Outlook 2007 Fundamentos de Windows Vista Curso básico para Microsoft® Windows® XP Professional Service Pack 2 	
NOMBRE DEL CURSO	Animación Digital explorando Colombia- Naciones Unidas

CURSO	
DURACIÓN	16 horas
CERTIFICADO	Certificado de Asistencia por parte de ETB
MODALIDAD	Presencial. Un operador de ETB dicta el curso.
<p>Unidad 1: Conociendo el computador Cartilla de Naciones Unidas: Presentación de Isabel y Alex (Actores principales del contenido)</p> <p>Unidad 2: El primer contacto con Scratch – Entorno de Programación Visual Cartilla de Naciones Unidas: El medio ambiente y tú.</p> <p>Unidad 3: Los primeros movimientos Cartilla de Naciones Unidas: La cocaína destruye el bosque; Producir cocaína ensucia el agua</p> <p>Unidad 4: Animación y desplazamiento Cartilla de Naciones Unidas: Animales y plantas están en peligro; La cocaína hace daño a la gente</p> <p>Unidad 5: Internet Cartilla de Naciones Unidas: Lo que tú haces importa</p>	
NOMBRE DEL CURSO	Cursos en el marco ETB convenio SENA
DURACIÓN	20 horas
CERTIFICADO	Certificado expedido por el SENA
MODALIDAD	Presencial. Un tutor del SENA dicta la clase.
<p>NOMBRE DE LOS CURSOS:</p> <ul style="list-style-type: none"> • Actualización en Informática • Diseño de páginas Web • Windows Internet • TIC (Google Sites, Blogger) • Paquete Contable SIIGO • Manejo de herramientas de Internet y Web • Google Sites • Macromedia Flash • Macromedia Dreamweaver • Informática Básica 	
NOMBRE DEL CURSO	Espacios de Creatividad Digital
DURACIÓN	16 horas
CERTIFICADO	Certificado de Asistencia por parte de ETB
MODALIDAD	Presencial. Un operador de ETB dicta el curso.
<p>Unidad 1: SCRATCH Es un nuevo lenguaje de programación que facilita la creación de historias interactivas, animaciones, juegos, música y arte, las cuales se pueden compartir a través de la web.</p> <p>Unidad 2: GIMP Es un software de edición de imágenes, tanto dibujos como fotografías. Es un programa libre y gratuito.</p>	

Unidad 3: SKETCHUP

Es un software que permite crear, compartir y presentar modelos 3D.

Una intuitiva interfaz de usuario hace que aprender a usar sketchup sea mucho más fácil que otros programas de modelado 3D.

**Cronograma de Actividades
Alfabetización Digital
2009**

Alfabetización Digital			
	Conocimiento Curso	Desarrollo de las Habilidades	Certificación
Agosto 2009	●	●	○
Septiembre 2009	●	●	●
Octubre 2009	●	●	○
Noviembre 2009	●	●	○
Diciembre 2009	●	●	●

INDICADORES ALFABETIZACIÓN DIGITAL	META 2009-2011
Número de capacitados	100.000
Número de sensibilizados	200.000

Modelo de Certificado Ciudadano Digital²⁹



A diciembre de 2009, el subproyecto logró capacitar 4.820 personas en temas de Alfabetización en Informática (45%), E-Ciudadano (25%), Espacios de creatividad digital (6%), Ofimática (10%), TIC (14%). Igualmente, 9730 personas se han sensibilizado en distintas herramientas basadas en TIC, de uso cotidiano.

4.2. EJE DE CONTENIDOS Y SERVICIOS

4.2.1. Gobernabilidad Electrónica

Aliados Participantes	Ministerio de TIC	Secretaría General de la Alcaldía Mayor de Bogotá	Alcaldía Local de Ciudad Bolívar	Secretaría Distrital de Integración Social	Fundación ICDL Colombia
------------------------------	-------------------	---	----------------------------------	--	-------------------------

Subproyecto que tiene como objetivo la implementación de un proceso de acompañamiento y capacitación de gobierno en línea orientado a las autoridades públicas y la comunidad general para el uso y apropiación de las TIC en la vida política, social y económica de esta localidad. Con este fin se han definido estrategias para que las autoridades locales reconozcan los valores de las TIC como vehículos para la participación de los ciudadanos; se provea infraestructura para que las personas accedan a las consultas y servicios del distrito en diferentes puntos de la localidad; y se enseñe a la comunidad en general sobre las oportunidades que brindan las TIC en su relación con el Estado en el ámbito nacional, territorial y local.

Con este fin se han dispuesto Portales Interactivos Sociales Integrales que cuentan con un área de capacitación y un área de Gobierno en Línea. Es decir que el ciudadano encuentra un lugar específico para realizar consultas o trámites en línea sin costo alguno³⁰. Los Portales Web que se promueven en esta estrategia hacen parte de los

²⁹ Certificación de reconocimiento internacional, donde el participante adquiere un código que genera la ECDL Foundation. En Colombia reciben además un carné que lo acredita como Ciudadano Digital, firmado por el Ministerio de TIC, SENA, y la Fundación ICDL Colombia.

³⁰ El costo es subsidiado por las entidades que participan en el Convenio, y es un servicio que consiste en la prestación de los equipos por un periodo de quince (15) minutos para que la persona realice su consulta.

Programas Gobierno en Línea del Ministerio de Tecnologías de la Información y las Comunicaciones, y el Programa Gobierno Digital de la Alcaldía Mayor de Bogotá.

Descripción Portal Interactivo Social Integral PISI- San Francisco, Ciudad Bolívar (Bogotá)



Área de capacitación:
Los computadores han sido dispuestos para desarrollar cursos de formación.

Área de gobierno en línea: Equipos donde se ofrecen 15 minutos a los ciudadanos, sin costo alguno, para que realicen consultas y trámites en Línea de la Nación y el Distrito.

De la misma forma, se han instalado CADE Virtuales que son pedestales donde las personas pueden hacer consultas mediante la Guía de Trámites y Servicios de la Alcaldía Mayor de Bogotá.

Descripción CADE Virtual³¹





4.2.1.1. Sensibilización a la comunidad

Proceso de sensibilización en diferentes lugares de la localidad, con el fin de exponer el proyecto de Ciudad Bolívar Localidad Digital, y los nuevos servicios que se van a ofrecer en términos de Gobierno en Línea y Gobierno Electrónico para beneficio de la comunidad. Mediante esta estrategia 962 personas a diciembre 31 de 2009, de la zona urbana y rural de la localidad, conocieron sobre la estrategia.

Los asistentes aprenden a realizar consultas de información y trámites en las plataformas Web de la Nación y el distrito. Las dos páginas que se han desarrollado para implementar el Gobierno en Línea tanto en Bogotá como en Colombia son dos (2):


³¹ CADE Virtuales hace parte de una estrategia del distrito que busca instalar en una misma superficie al conjunto de entidades públicas, para que la gente realice trámites y consultas en un solo lugar. CADE significa Centro de Atención Distrital Especializado.

Portal Gobierno en Línea	Portal Bogotá
www.gobiernoenlinea.gov.co	www.bogota.gov.co
Portal del Estado Colombiano desde el que se promueve información, trámites y servicios de las entidades públicas de Internet. En la actualidad son 2.586 trámites publicados, 3.166 páginas web enlazadas, 73 trámites totalmente en línea, 428 trámites en línea de forma parcial, y 2085 trámites en fase informativa ³² .	Portal Distrital enlazado con todas las entidades públicas del distrito, y desde el que se puede conocer el paso a paso de cada uno de los servicios que ofrece la administración pública en la capital.
	

4.2.1.2. Capacitación a los servidores públicos

Proceso de capacitación a los servidores de la Alcaldía Local de Ciudad Bolívar para que conozcan las oportunidades del Gobierno en Línea en el desarrollo de su trabajo, y en interacción con los ciudadanos. El contenido es responsabilidad del Ministerio de Tecnologías de la Información y las Comunicaciones.

Programa de Formación Servidores Públicos Alcaldía Local de Ciudad Bolívar



- Presentación Ciudad Bolívar Localidad Digital
- La Estrategia de Gobierno en Línea
- El Portal del Estado Colombiano
- Manual para la Implementación de La Estrategia de Gobierno en línea
- Gobierno Electrónico
- Comité GEL Local
- Alianzas Estratégicas
- Plan Nacional de TIC

Cronograma de Actividades Gobernabilidad Electrónica 2009

Estrategia Gobierno en línea Bogotá govw.co	CADEVIRTUALES				PSI en funcionamiento	SENSIBILIZACIÓN EN GEL			CAPACITACIÓN A LOS FUNCIONARIOS			CIUDADANO DIGITAL - ICIDL		Evento de cierre
	Visita puntual de Inspección	Definición de los Nuevos	Implementación de los CADEVIRTUALES	CADEV en funcionamiento		Calificación de los beneficiarios	Conexión	Procesos de sensibilización	Diagnóstico de recepción	Diagnóstico de niveles de campo	Elaboración de	Conexión	Desarrollo del curso	
Agosto 2009														
Septiembre 2009														
Octubre 2009														
Noviembre 2009														
Diciembre 2009														

³² Portal Web Gobierno en Línea. Estadísticas de uso del Portal. En http://www.gobiernoenlinea.gov.co/home_principal.asp

4.2.2. Centro de Desarrollo de Aplicaciones TIC Sociales (CDATIC)

El Centro de Desarrollo de Aplicaciones TIC sociales CDATIC es un espacio de creación de contenidos tecnológicos de aplicación social pertinentes para las personas y comunidades de Ciudad Bolívar, donde se impulsa la investigación y capacitación, que permite fortalecer una estrategia sostenible en la temática de intervención en comunidades para la inclusión digital y la reducción de la brecha digital a partir de la participación directa de la propia comunidad.

El CDATIC se encargará de ser el principal desarrollador de contenidos y aplicaciones sociales para el proyecto de Ciudad Bolívar Localidad Digital, así como coordinador de investigaciones interdisciplinarias que permitan entender las dinámicas de las tecnologías y el desarrollo social sostenible. Las líneas de trabajo son: Masificación del e-learning por medio de los Portales Interactivos, desarrollo de programas de alfabetización digital, aplicación de TIC en organizaciones sociales como Juntas de Acción Comunal, implementación de redes de comunicación alternativas comunitarias, apoyo a la consolidación de la gobernabilidad electrónica e impulso a las aplicaciones para mipymes.

La primera actividad del CDATIC fue aplicar en diciembre de 2009 11796 encuestas a los habitantes de Ciudad Bolívar, de las cuales 10583 se realizaron en hogar, 1022 fueron empresariales y 171 de entorno. Esta información busca definir la línea base de la Localidad respecto al acceso y apropiación de la tecnología, y las necesidades que se podrían suplir a través de las TIC.

5. Gestión de la Iniciativa

5.1. Duración del Proyecto

Dos (2) años a partir de la fecha de suscripción del Convenio

5.2. Presupuesto Planificado vs. Ejecutado³³

La ejecución presupuestal que se presenta a continuación corresponde a los recursos en efectivo del Convenio Ciudad Bolívar Localidad Digital para 2009. Los apartes que aparecen en gris (punto 6.2.1.) corresponden a otros ejes del proyecto que no están siendo parte de la presente postulación.

Año 2009 (Efectivo)	Observación	Monto (USD)
Presupuesto Proyectado	Total CBLD	\$ 1.110.177,14
Presupuesto Ejecutado		\$ 851.867,81

5.2.1. Detalles del presupuesto

³³ Tasa de cambio representativa del mercado (TRM) del día 20 de abril de 2010: 1951.04 pesos colombianos por dólar estadounidense. En http://www.banrep.gov.co/series-estadisticas/see_ts_cam.htm#tasa

MINISTERIO DE TIC		EFECTIVO	
1. PORTALES INTERACTIVOS NUEVOS (6)			
	PRESUPUESTO	EJECUTADO	
PERSONAL	\$ 25.874	\$ 17.045	
Operador (1 operador por sitio)	\$ 25.195	\$ 17.045	
Coordinador	\$ 679		
EQUIPOS DE HARDWARE Y SOFTWARE	\$ 174.799		
Equipos Informáticos	\$ 174.799	\$ 174.799	
2. PROYECTO FORTALECIMIENTO EMPRESARIAL (400 PYMES)			
	PRESUPUESTO	EJECUTADO	
CAPACITACIÓN	\$ 98.435	\$ 76.036	
Instalación Banda Ancha y línea telefonica	\$ 205		
Cargo Banda Ancha y línea telefonica 6 meses	\$ 22.193		
Implementación de estrategias TIC (Pag. Web e-commerce)	\$ 30.753	\$ 30.753	
PC - Multifuncional	\$ 45.284	\$ 45.284	
3. CENTRO DE DESARROLLO DE APLICACIONES			
	PRESUPUESTO	EJECUTADO	
PERSONAL	\$ 30.753	\$ 25.120	
Encuestadores (8)	\$ 30.753	\$ 25.120	
EQUIPOS DE SOFTWARE Y HARDWARE	\$ 41.004	\$ 41.004	
Equipos	\$ 41.004	\$ 41.004	
4. GERENCIA DEL PROYECTO			
	PRESUPUESTO	EJECUTADO	
TOTAL GERENCIA PROYECTO	\$ 39.174	\$ 21.998	
Gastos generales	\$ 39.174	\$ 21.998	
Recurso Humano			
TOTAL PROYECTO	\$ 410.038	\$ 356.003	
SECRETARÍA GENERAL	EFECTIVO		
5. GERENCIA DEL PROYECTO			
	PRESUPUESTO	EJECUTADO	
GERENCIA DEL PROYECTO	\$ 92.258	\$ 67.115	
Gerencia Operativo del Proyecto	\$ 2.050	\$ 3.075	
Promoción, divulgación, certificaciones y capacitación.	\$ 64.581	\$ 64.040	
Hosting y Dominio.			
TOTAL PROYECTO	\$ 92.258	\$ 67.115	

SECRETARÍA DE DESARROLLO ECONÓMICO		EFECTIVO	
PORTALES INTERACTIVOS NUEVOS (6)			
	PRESUPUESTO	EJECUTADO	
PERSONAL	\$ 6.663,11		
Operador (1 operador por sitio)	\$ 6.663,11		
PROYECTO FORTALECIMIENTO EMPRESARIAL			
	PRESUPUESTO	EJECUTADO	
CAPACITACIÓN	\$ 20.501,89	\$ 20.501,89	
Instalación Banda Ancha y Línea Telefónica	\$ 5.125,47		
PC + Multifuncional	\$ 15.376,41		
CENTRO DE DESARROLLO DE APLICACIONES TIC SOCIALES			
	PRESUPUESTO	EJECUTADO	
OTROS	\$ 5.125,47		
Líneas de investigación	\$ 5.125,47		
TOTAL PROYECTO	\$ 32.290,47		
ALCALDÍA LOCAL DE CIUDAD BOLÍVAR	EFECTIVO		
INTERNET INALÁMBRICO			
	PRESUPUESTO	EJECUTADO	
Piloto Internet Wireless	\$ 76.882,07		
GERENCIA DEL PROYECTO			
TOTAL PROYECTO	\$ 76.882,07		

5.3. Conectividad, Sistemas de Información y Acceso

La tecnología se ha utilizado para la dotación de los Portales Interactivos Sociales Integrales y para la implementación de los CADE Virtuales. De la misma forma, se hizo entrega a los beneficiarios del Programa Fortalecimiento Empresarial de equipos de hardware y software. En el caso de la certificación ICDL fue necesario instalar un software específico.

Hardware equipos Portales Interactivos- Ciudad Bolívar Localidad Digital

CANTIDAD INST.	EQUIPOS	MARCA	MODELO	T. DISCO	TIPO	TAMAÑO PROCESADOR	MEMORIA RAM	DVD RW	DIADEMAS	CAMARAS
110	CLIENTES	HP COMPAQ	DC 5800SFF	320 GB	DESKTOP	DUAL CORE E5200 2,5 GHZ	2 GB			
29	SERVIDORES	HP COMPAQ	DC 7900CMT	500 GB	DESKTOP	INTEL CORE 2 DUO E7400 2,8 GHZ	4 GB	UNIDAD OPTICA DVD-RW	SI	SI
60	CLIENTES	SURE	AUKA 5331	40 GB	DESKTOP SFF	CELERON D 2.66 GHZ	512 MB	NO		
4	SERVIDORES	SURE	XUE 9805	80 GB		PENTIUM D 2.66 GHZ	1 GB	UNIDAD OPTICA DVD-RW		
3	SERVIDORES	SURE	XUE 9806	80 GB	DESKTOP ATX	PENTIUM D 2.66 GHZ	512 MB	NO	NO	NO

Software equipos clientes Portales Interactivos

PROGRAMAS INSTALADOS Y CONFIGURADOS	
1	Máquina Virtual de Java (última versión según SO)
2	Internet Explorer 8
3	Plugins Shockwave, Authoware, Flash Player 10.0.32, sena virtual
4	PLUGINS PARA ENGLISH ON LINE
5	Netmeeting
6	Winrar
7	Acrobat Reader 5.0
8	Link reproductores Quick Time Y VLC Media Player
9	Contenido Colombia Digital (GIMP II, Sketshup, Scratch)
10	Live Messenger (Sin windows search, con silverlight)
11	DRIVER CÁMARA WEB
12	Accesos directos escritorio (Cartillas SENA y Tutoriales Flash de office 2007, SENA, Unal, Bachillerato Virtual, Icfes, ETB, Icfes), Contenidos Microsoft (Learning, Conceptos Basicos de contenidos informaticos, estilo vida digital, Internet, Programas de productividad, seguridad y proveidad del equipo)
13	Fondos y Screensaver
14	SIIGO(local)+ ARCHIVOS DE SIGO
15	Ms Student (Encarta, Ms Math, Essentials)
16	Project 2003
17	Office 2007
18	Expression Web 1 y 2
19	Página de inicio www.live.com
20	DRIVER PROTECT se dispara con archivo de autorespuesta
21	DRIVER DE VIDEO 5800 se dispara con archivo de autorespuesta
22	KPLACE (SOFTWARE ICDL)
23	CLIENTE FRAGATA

Software Servidores Portales Interactivos

SERVIDOR 1	
Windows XP Professional SP3, Microsoft	
Office 2007 Profesional (Word, Excel, Power Point, Publisher, Outlook, Groove, InfoPath, One Note), Microsoft Project, Macromedia Suite (Contribute, Dreamweaver, Extension Manager, Fireworks, Flash, Flash Video Encoder, Flash Paper), Nero 7 Essentials, Antivirus Symantec Endpoint Protection, Tutoriales en Flash de office, Winrar, Acrobat reader 5., Internet Explorer 8.0, Logmein, Java, Software de Lexmark y/o HP de las impresoras instaladas, Software de Administracion CafeSuite.	
SERVIDOR 2	
Windows XP Professional SP3, Microsoft	
Office 2007 Profesional (Word, Excel, Power Point, Publisher, Outlook, Groove, InfoPath, One Note), Microsoft Project, Macromedia Suite (Contribute, Dreamweaver, Extension Manager, Fireworks, Flash, Flash Video Encoder, Flash Paper), Nero 7 Essentials, Antivirus Symantec Endpoint Protection, Tutoriales en Flash de office, Winrar, Acrobat reader, Internet Explorer 8.0, Logmein, Java, Software de Lexmark y/o HP de las impresoras instaladas, Software de Administracion Cytelsat.	
Plataforma Kplace	

Software y Hardware Equipos e Impresora para Microempresarios

COMPUTADOR	
TARJETA MADRE CHIPSET G31	
PROCESADOR INTEL CELERON 430/1,80GHZ/512K	
MEMORIA 2GB/800MHZ DDR2	
DISCO DURO 320GB/7200RPM SERIAL ATA II	
CARD READER	
UNIDAD DVD/RW 22X	
TECLADO Y MOUSE GENIUS	
MONITOR LCD LG 20"	
MICROSOFT OFFICE BASIC	
Win Starter 7 32-bit Spanish LATAM (3 AÑOS DE GARANTIA)	
MULTIFUNCIONAL EPSON TX115 (1 AÑO DE GARANTIA)	
Tecnología de Impresión EPSON Micropiezo punto variable	
Impresión a 4 colores (CMYK) Resolución Hasta 5760 x 1440 dpi de resolución Velocidad de Impresión Hasta 30	
Número de inyectores Monocromática: 90 boquillas (K)	
Interfaces USB 2.0 (Full Speed, equivalente a USB 1.1).	
Tipo de escáner Escáner a color de cama plana	
Fuente de luz Lámpara fluorescente de cátodo frío	
Dispositivo fotoeléctrico Sensor de líneas CIS	
Resolución de Escáner Óptica: 600 dpi	
Hardware: 600x1200 dpi	
Área de escaneo 21,6 cm x 29,7 cm (8,5" x 11")	
Software de interfase EPSON Scan	
ABBY® FineReader® Sprint OCR	
Epson Easy Photo Print	
Velocidad de escaneo (300 dpi)	
Monocromático: 4 mseg./línea (aprox.)	

PROGRAMAS INSTALADOS Y CONFIGURADOS	
1 Windows XP SP 2	
2 Office 2007 con Project 2003	
3 Acrobat Reader 5,0	
4 Java	
5 Winrar	
6 Flash Player 10	
7 SIIGO	
8 Contenido Colombia Digital (GIMP II, Sketshup, Scratch)	
9 Internet Explorer 8	
10 Link reproductores Quick Time, Windows Media Player y VLC Media Player	
11 Contenidos Microsoft (Learning, Conceptos Basicos de contenidos informaticos, estilo vida digital, Internet, Programas de productividad, seguridad y proveidad del equipo)	
12 Mensajería instantánea Windows Live Messenger y accesos de Marketing	
13 Accesos Directos a contenidos de Microsoft	
14 Accesos directos escritorio (SENA, Unal, Bachillerato Virtual, Icfes, ETB, Netmeeting, Icfes)	
15 Cartillas SENA	
16 Agentes Aranda	
17 Fondos y Screensaver	
18 Plugins Shockwave, Authoware, Flash Player, sena virtual	
19 Pagina de inicio www.live.com	
20 Expression Web	
21 Ms Student (Encarta, Ms Math, Essentials)	
22 Live Messenger (Sin windows search, con silverlight)	
23 Live Meeting	
24 Tutoriales Flash de office 2007	

5.4. Difusión de la iniciativa

Una de las mayores fortalezas del Proyecto es el área de comunicaciones, que ha construido una marca propia, con el objetivo de generar reconocimiento y apropiación por parte de la Localidad. En la medida que no es un esfuerzo aislado sino integrado de siete entidades, se comienza a cultivar un sentido de pertenencia de los habitantes de Ciudad Bolívar con la marca, en la medida que se destaca el nombre más local del lugar donde viven, y entienden que en Bogotá es el único proyecto que presenta estas características. La marca está presente en todos los documentos oficiales del Convenio, en las presentaciones que se hacen a potenciales aliados, en los talleres a la comunidad, en los avisos de los Portales Interactivos, en los eventos de clausura del Proyecto y en los comunicados de prensa.

Los canales han sido los Portales Interactivos (telecentros) donde se desarrollan los subproyectos, las emisoras, los boletines de prensa de la Alcaldía Local, las páginas Web de los aliados, los eventos de presentación y clausura. En Los Portales Interactivos Sociales Integrales no se cobra por el uso de los equipos para la realización de consultas y trámites en línea, y los cursos de capacitación y talleres no tienen costo para la comunidad de Ciudad Bolívar.

Imágenes de la Difusión de la Iniciativa

		<p>Aviso Portal Interactivo:</p>
		<p>Interior de los Portales Interactivos- Espacios de capacitación para Alfabetización Digital:</p>
		<p>Clausura Fortalecimiento Empresarial:</p> <p>100 microempresarios reciben su certificado en la Cámara de Comercio de Bogotá.</p>
		<p>Talleres de Gobernabilidad Electrónica: Material para los participantes</p>



Inauguración Portales Diciembre 2009- Cierre Gobernabilidad Electrónica- Evento con la Ministra María del Rosario Guerra- Universidad Distrital Ciudad Bolívar



Material promocional: Volante E- Ciudadano, Volante Portal San Francisco, Boletín Informativo, Volante Trámites en Línea, Video Ciudad Bolívar Localidad Digital



Portal Web

www.cblocalidaddigital.gov.co



6. RESULTADOS

Los resultados del Convenio Ciudad Bolívar Localidad Digital a diciembre 31 de 2009 son los siguientes:

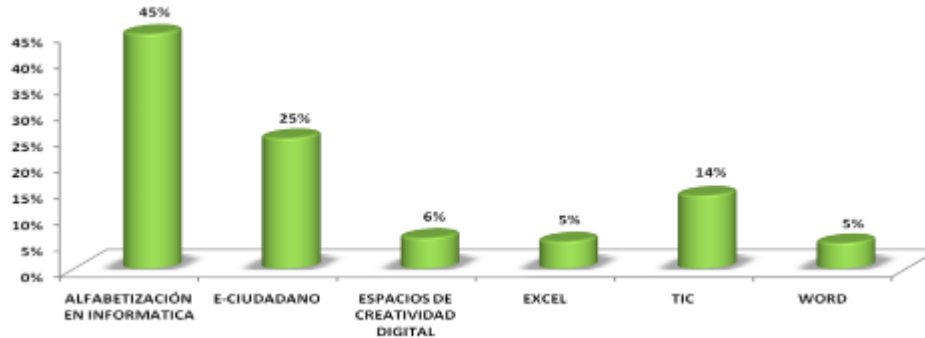
- 9 Portales Interactivos desde los que desarrollan procesos de capacitación y oferta de servicios de telecomunicaciones en diferentes puntos de la localidad.
- De los 9 portales, 3 ofrecen un conjunto de equipos dedicados de forma exclusiva a oferta de trámites en línea: Perdomo, San Francisco y Arbozadora Alta.
- 214 equipos de cómputo al servicio de la comunidad³⁴, ubicados en los Portales Interactivos.

Nueva Colombia	SENA Meissen	Juan Bosco Obrero	ISPA Jerusalén	San Francisco	Univ. Distrital	Plaza Perdomo	CDATICS	Arbozadora Alta

- 4820 habitantes de la localidad se capacitaron en Alfabetización en Informática (45%), E-Ciudadano (25%), Espacios de creatividad digital (6%), Ofimática (10%), TIC (14%).

³⁴ Son 214 equipos que corresponden a 199 equipos y 15 servidores.

Contenidos de los procesos de capacitación en los Portales Interactivos
Ciudad Bolívar 2009 Fuente: ETB



Aspectos Socioeconómicos y ocupacionales de la población que toma capacitación en los Portales Interactivos



- 9.730 personas se han sensibilizado en distintas herramientas basadas en TIC, de uso cotidiano.

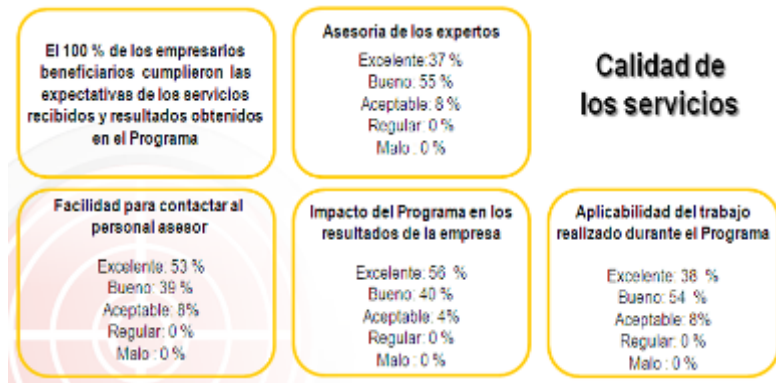
Caracterización de los microempresarios- Programa Fortalecimiento Empresarial



- 100 microempresarios de la localidad han logrado certificarse en el manejo de herramientas TIC, han formulado su Plan Estratégico de Empresa, y han formalizado su unidad productiva ante la Cámara de Comercio de Bogotá.

- 100% de los microempresarios son de estratos 1 y 2, y 66% de ellos lograron cursar hasta la secundaria. En el caso de algún estudio superior, el 19% de los empresarios se encuentran entre un técnico, tecnólogo o profesional³⁵, lo que significa que el 81% realizan su actividad económica de forma empírica, o con conocimientos bajos.

Encuesta satisfacción participantes- Programa Fortalecimiento Empresarial



• Los 100 microempresarios cuentan con su propio computador (hardware y software) y conectividad. Dichas herramientas ya están siendo utilizadas por este grupo de emprendedores con el único objetivo de fortalecer sus ventajas competitivas predominantes en el mercado actual.

- Más de 961 personas de la Localidad han sido sensibilizadas en temas relacionados con Gobernabilidad Electrónica, por lo que aprendieron sobre los servicios que ofrece la Nación y el distrito mediante Internet.

Población Sensibilizada en Talleres de Gobernabilidad Electrónica

CARACTERIZACIÓN POBLACIÓN SENSIBILIZADA EN LOS TALLERES DE GOBERNABILIDAD ELECTRÓNICA*	
GRUPO POBLACIÓN	%
AMAS DE CASA	5.41
ESTUDIANTES	44.12
LIDERES DE LA LOCALIDAD	18.73
TRABAJADOR	12.29
SERVIDOR PÚBLICO	10.51
AGRICULTOR	5.72
INDEPENDIENTE	1.14
NS/NR	2.08
	100

ZONA LOCALIDAD	%
RURAL	35.4
URBANA	64.6

GÉNERO	%
MUJER	49.0
HOMBRE	51.0

³⁵ Un técnico corresponde a un estudio de 2.5 años en un centro de educación superior; un tecnólogo son 3.5 años; un profesional oscila entre 4 y 5 años.

- 1,553 habitantes de Ciudad Bolívar han sido capacitados y podrán contar con su Cédula que los acredita como E-Ciudadanos. Ciudad Bolívar es la Localidad líder en este tipo de certificaciones a nivel distrital.
- 40 funcionarios de la Alcaldía Local capacitados en Gobernabilidad Electrónica, por lo que están en capacidad de multiplicar ese conocimiento y ponerlo al servicio de la ciudadanía.
- La localidad cuenta con 3 nuevos módulos o CADES Virtuales al servicio de sus habitantes. Desde estos puntos, se podrán adelantar un sinnúmero de trámites de gobierno en línea sin necesidad de realizar largos trayectos o incurrir en gastos de transporte.
- La primera fase del proyecto correspondiente a 2009 se ha logrado con éxito.

7. SOSTENIBILIDAD

El proyecto, al estar enmarcado en las políticas públicas del Ministerio de TIC y de la Alcaldía Mayor de Bogotá, contempla mantener sus acciones en el tiempo con el objetivo de mejorar las condiciones de accesibilidad y educación de los habitantes de la localidad. En el corto plazo, los aportantes iniciales tienen comprometidos y asignados los recursos que garantizarán el cumplimiento de las diferentes metas establecidas para 2010. Estos recursos corresponden a:

Aportes Ciudad Bolívar Localidad Digital (en efectivo USD) 2010	Ministerio de Tecnologías de la Información y las Comunicaciones	Secretaría Distrital de Desarrollo Económico	Secretaría General de la Alcaldía Mayor de Bogotá	Universidad Distrital	Alcaldía Local de Ciudad Bolívar	ETB S.A. ESP
	\$ 256.274	\$ 60.481	\$ 144.078	\$ 71.347	\$ 153.764	\$ 277.836

A mediano y largo plazo, y adicional al mantenimiento de la alianza existente, la estrategia se dirige hacia la integración de nuevos participantes, que orienten sus esfuerzos en el mismo sentido al que va dirigido el objetivo general de este proyecto, mejorar la calidad de vida de los habitantes de Ciudad Bolívar. Desde ese escenario, múltiples sectores a nivel distrital y nacional han demostrado su interés en vincularse al proyecto, a través del aporte de recursos económicos (en efectivo y especie), y de asistencia técnica con base en la experiencia propia referida al sector específico de cada interesado. Todas estas acciones, junto a los recursos a los que pueda acceder el proyecto por concepto de cooperación internacional y otras fuentes de financiación, delimitarán un entorno estable de funcionamiento del proyecto y de la realización de todas las actividades que se desprenden de su ejecución en el tiempo.

Para el año 2010 se estima la inclusión de nuevos aliados del distrito como son la Secretaría de Educación del Distrito y la Secretaría de Salud, para el avance de subproyectos de TIC e investigación en telesalud y teleeducación.